

The Happy Few

Struktur und Konzentration des Außenhandels der österreichischen MNU

Wilfried Altzinger

Wirtschaftsuniversität Wien

The Happy Few

„Internationalised firms are superstars. They are rare and their distribution is highly skewed, as a handful of firms account for most aggregate international activity. ... They belong to an exclusive club. ... They are bigger, generate higher value added, pay higher wages, employ more capital per worker and more skilled workers and have higher productivity. ... In short, the international performance of European countries is essentially driven by a handful of high-performance firms.”

Mayer und Ottaviano (2007); The Happy Few: The Internationalisation of European Firms – New Facts Based on Firm-level Evidence

The Happy Few

- (selektiver) Literaturüberblick und Bestimmungsgründe des Außen- und IF-Handels von MNU
- Österreichische Empirie
 - Datensample
 - gesamter Handel von MNU 1992-2005
 - Intrafirmenhandel (IFH)
 - Struktur
 - Konzentration
- Ausblick und wirtschaftspolitisches Resümee

The Happy Few

- Lipsey, R. E. (2003), *Home and Host Country Effects of FDI*

“The basic problem with studies of these questions (FDI and exports; W.A.) has always been the close connection between the factors that determine a firm’s exports and those that determine its foreign direct investment. A country’s most competent and successful firms tend to export and to invest in production abroad, and the same is generally true of the most successful industries.”

The Happy Few

Andersson und Fredriksson (2000)

*Großteil des IFH von schwedischen MNU
zwischen hochentwickelten Ländern*

Keane und Feinberg (2007)

*IFH zwischen US-Muttergesellschaften und
kanadischen Tochterunternehmen (1984-1995)
stark gestiegen*

- „Just-In-Time“-Produktion
- höchste Anforderungen an Logistik, Management und Infrastruktur

The Happy Few

Borga und Zeile (2004); *International Fragmentation of Production and the **Intrafirm Trade** of U.S. Multinational Companies*

- Mutterunternehmen (Größe, Kapitalintensität, Anzahl der Tochterunternehmen, F&E-Intensität)
- Tochterunternehmen (Absatzstruktur, F&E-Intensität, Branche)
- Zielland (Marktgröße, Distanz, BIP/Kopf, Infrastruktur, Bildungssystem)

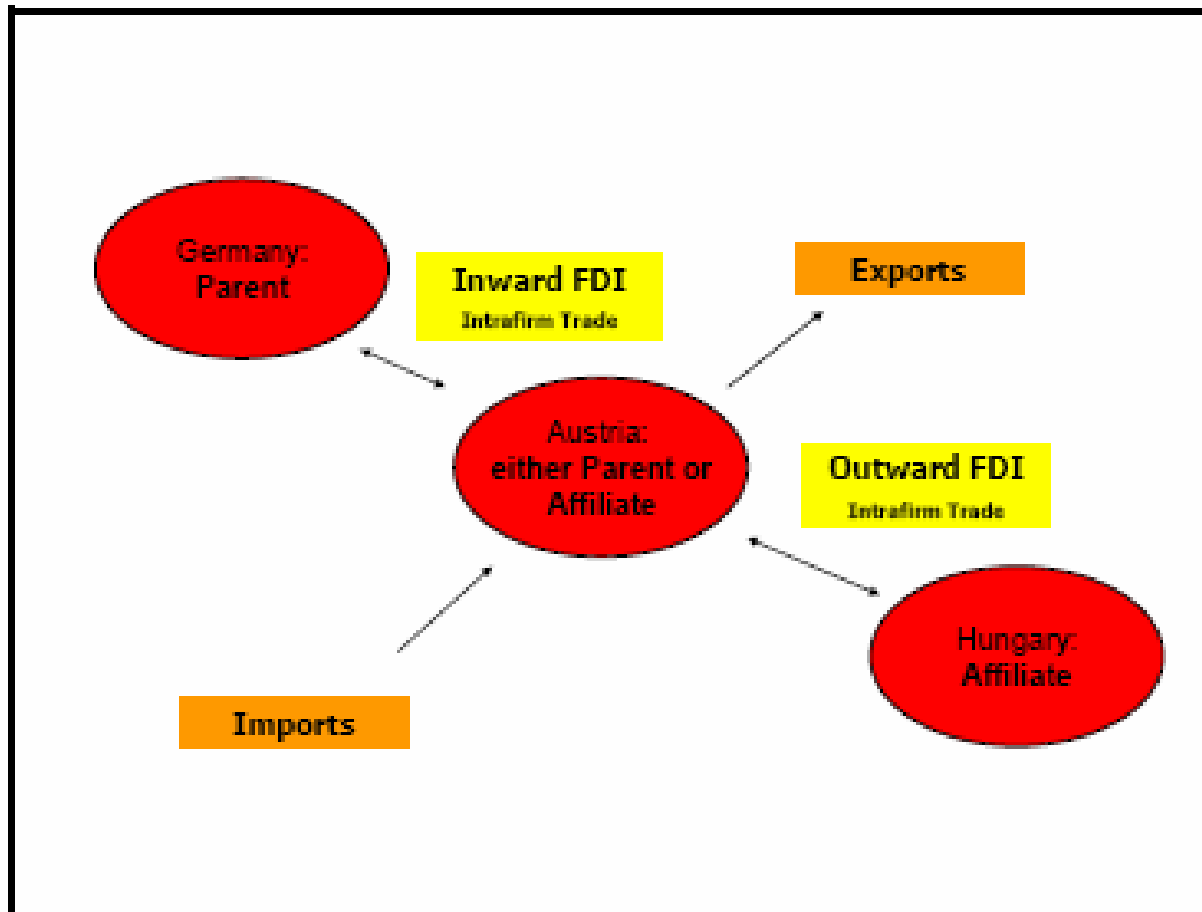
The Happy Few

Beschreibung des Datensamples (OeNB 2007)

- Die Datensätze der OeNB
 - Direktinvestitionen im Ausland (aktive DI) sowie der ausländischen Direktinvestitionen in Österreich (passive DI)
 - Beteiligung muss mindestens 10% betragen
 - Anteil muss mindestens 72.000 EUR betragen

The Happy Few

Abb.2.1.: Die Handelseffekte von aktiven (outward) und passiven (inward) Direktinvestitionen

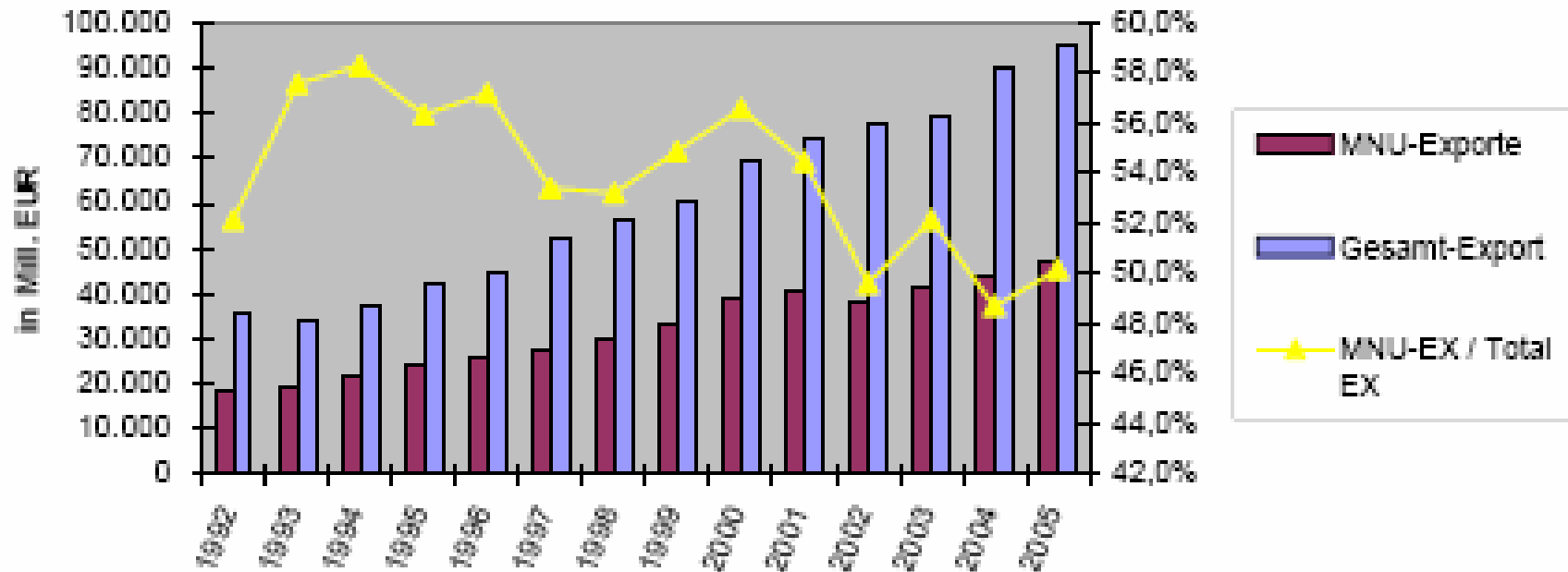


The Happy Few

Jahr	Mütter	EU-15	MOEL-5	MOEL-11	Balitikum	Sonstige	Töchter	Passive DI
1992	756	528	482	25	1	304	1340	2209
1993	838	578	637	30	5	312	1562	2211
1994	877	571	781	30	5	311	1698	2214
1995	894	600	818	36	9	333	1796	2269
1996	897	633	850	51	8	355	1897	2367
1997	896	643	908	88	8	373	2020	2468
1998	900	658	903	131	10	376	2078	2531
1999	902	664	934	154	10	410	2172	2547
2000	917	682	974	187	8	451	2302	2595
2001	935	716	997	209	12	459	2393	2614
2002	955	770	1042	230	15	463	2520	2647
2003	969	820	1063	270	17	492	2662	2679
2004	1006	881	1073	319	21	519	2813	2665
2005	1048	935	1159	424	21	564	3103	2721

The Happy Few

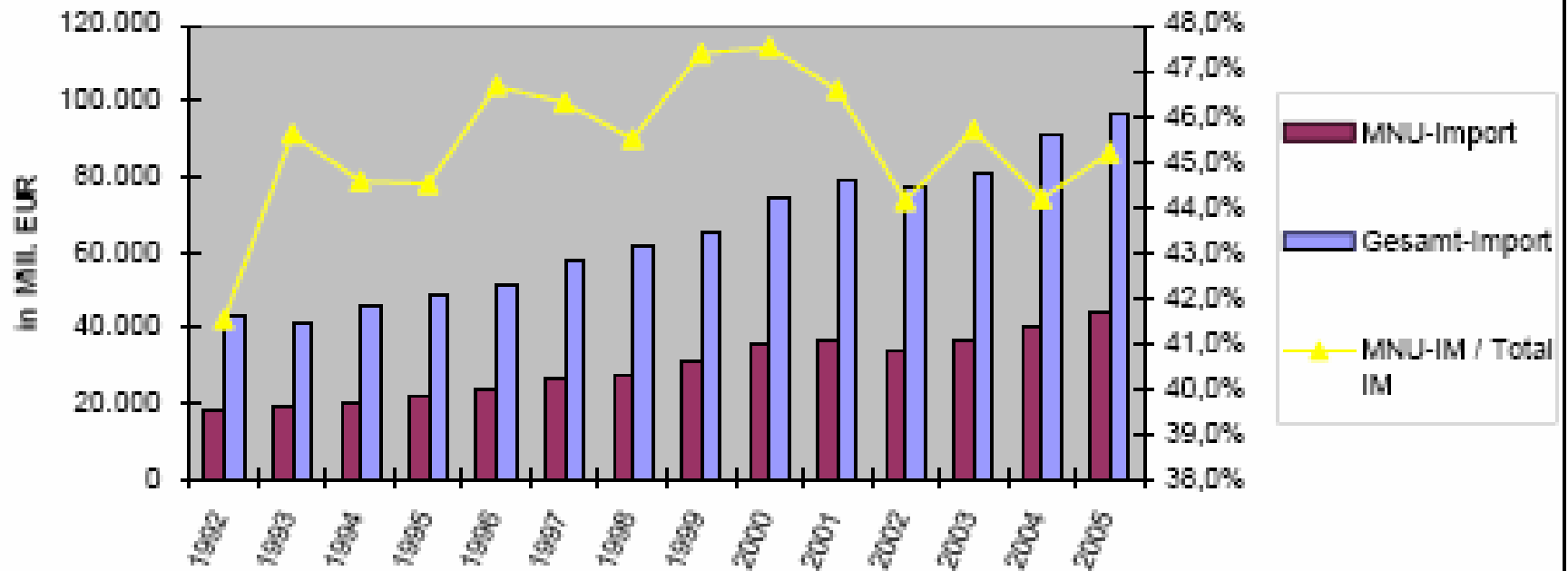
Abb.3.1.: Österreichs Warenexporte, insgesamt und EX-MNU



Quelle: Österreichische Nationalbank

The Happy Few

Abb.3.2.: Österreichs Warenimporte, insgesamt und MNU-Importe



Quelle: Österreichische Nationalbank

AKTIVE MNU	1992	2005	1992	2005	1992	2005
	Exporte		Importe		Handelsbilanz	
<i>Chemie, Gummi, Mineralöl</i>	23,4%	13,8%	30,4%	20,1%	216	-342
<i>Metall</i>	16,2%	9,8%	3,1%	6,2%	1.429	1.630
<i>Maschinenbau</i>	13,1%	9,8%	4,8%	4,5%	984	2.034
<i>Elektro</i>	6,3%	11,8%	12,2%	12,1%	-228	887
<i>Fahrzeugbau</i>	6,3%	13,1%	9,5%	9,9%	-40	1.798
Industrie	80,8%	68,7%	69,7%	59,8%	3.255	7.641
<i>Handel</i>	11,1%	16,0%	25,3%	21,1%	-675	126
Dienstleistungen	13,8%	28,7%	28,0%	37,0%	-585	425
Holdings	5,4%	2,2%	2,3%	3,0%	385	-12
Total	10.183	31.231	7.128	23.112	3.055	8.120

PASSIVE MNU

1992

2005

1992

2005

1992

2005

Exporte

Importe

Handelsbilanz

Chemie,Gummi,Mineralöl

13,7%

19,0%

6,9%

8,4%

600

2.246

Metall

4,5%

9,4%

1,6%

3,8%

282

1.199

Maschinenbau

9,6%

14,1%

3,4%

7,1%

629

1.430

Elektro

17,4%

13,2%

13,6%

6,7%

51

1.339

Fahrzeugbau

10,8%

11,4%

9,2%

7,2%

-81

783

Industrie**73,5%****81,3%****43,0%****40,5%****2.322****8.412**

Handel

10,6%

17,0%

50,5%

56,9%

-6.039

-10.801

Dienstleistungen**12,2%****17,8%****51,3%****58,4%****-5.964****-10.987**

Holdings

13,9%

0,2%

5,6%

0,8%

803

-159

Total**11.581****23.279****14.396****25.916****-2.815****-2.637**

Die Handelsbilanz der MNU des industriellen Sektors, 1992-2005

Aktive DI

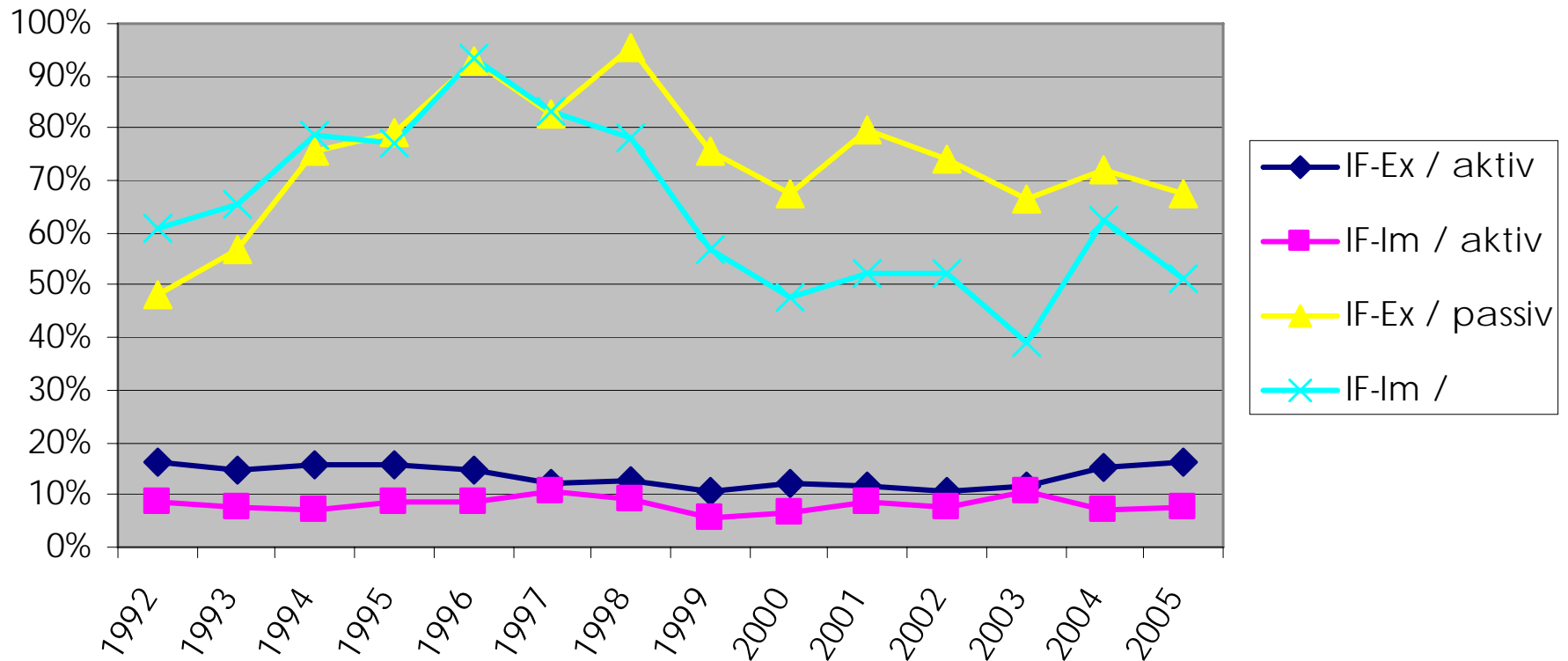
	Ex	Im	Bilanz	IF-Ex	IF-Im	Bilanz
1992	5.796	2.798	2.998	931	245	686
1999	9.566	4.012	5.554	1.022	227	795
2005	16.051	11.047	5.004	2.621	839	1.782

Passive DI

	Ex	Im	Bilanz	IF-Ex	IF-Im	Bilanz
1992	6.084	4.019	2.065	2.928	2.454	474
1999	9.941	6.591	3.350	7.538	3.740	3.797
2005	13.516	7.741	5.775	9.106	3.965	5.141

The Happy Few

Anteil des IFH am gesamten Handel der MNU, 1992-2005



Anteil der Top-MNU des industriellen Sektors am Außenhandel, 1992-2005

Aktive Direktinvestoren
(ca. 280 MNU)

Passive Direktinvestoren
(ca. 590 MNU)

Top-10% Top-5% Top-1% Top-10% Top-5% Top-1%

EX	0,61	0,46	0,18	0,74	0,60	0,28
IM	0,73	0,62	0,38	0,78	0,67	0,41
IFEX	0,78	0,62	0,32	0,88	0,77	0,45
IFIM	0,92	0,84	0,66	0,85	0,74	0,46

Summary I

- Sonderstellung des Handelssektors
 - extrem hohe Handelsdefizite der passiven DI
 - 2005: €10,8 Mrd. oder 4,0% des BIP!
- Handelsbilanzen der MNU des industriellen Sektors stark positiv
 - Aktiven: von €3,3 Mrd. (1992) auf €7,6 Mrd. (2005)
 - Passiven: von €2,3 Mrd. auf €8,4 Mrd.
- konzerninterne Handel (IFH) ist bei passiven DI deutlich stärker => tiefere Spezialisierung
- Sektoren Metall, Maschinenbau, Elektrotechnik, Fahrzeugbau sowie Chemie und Mineralöl dominieren

Summary II

- Konzentration der Handelsströme ist enorm
 - aktivseitig entfallen auf das oberste Dezil (*Top-Performer*) der Unternehmen 61% der Exporte und 73% der Importe
 - Passivseitig sind dies 74% bzw. 78% => noch ausgeprägter!
 - Die Konzentrationswerte liegen aber unter jenen in Deutschland, Italien, Frankreich sowie UK => starke Bedeutung von KMUs

Summary III

- Ottaviano and Mayer (2007)

„Forget the incumbent superstars – nurture the superstars of the future“