

Beschäftigungseffekte von FDI und OUTSOURCING

Falk/Wolfmayr(2008), Koller/Stehrer(2008)

KOMMENTAR Johannes Schweighofer

16. Oktober 2008

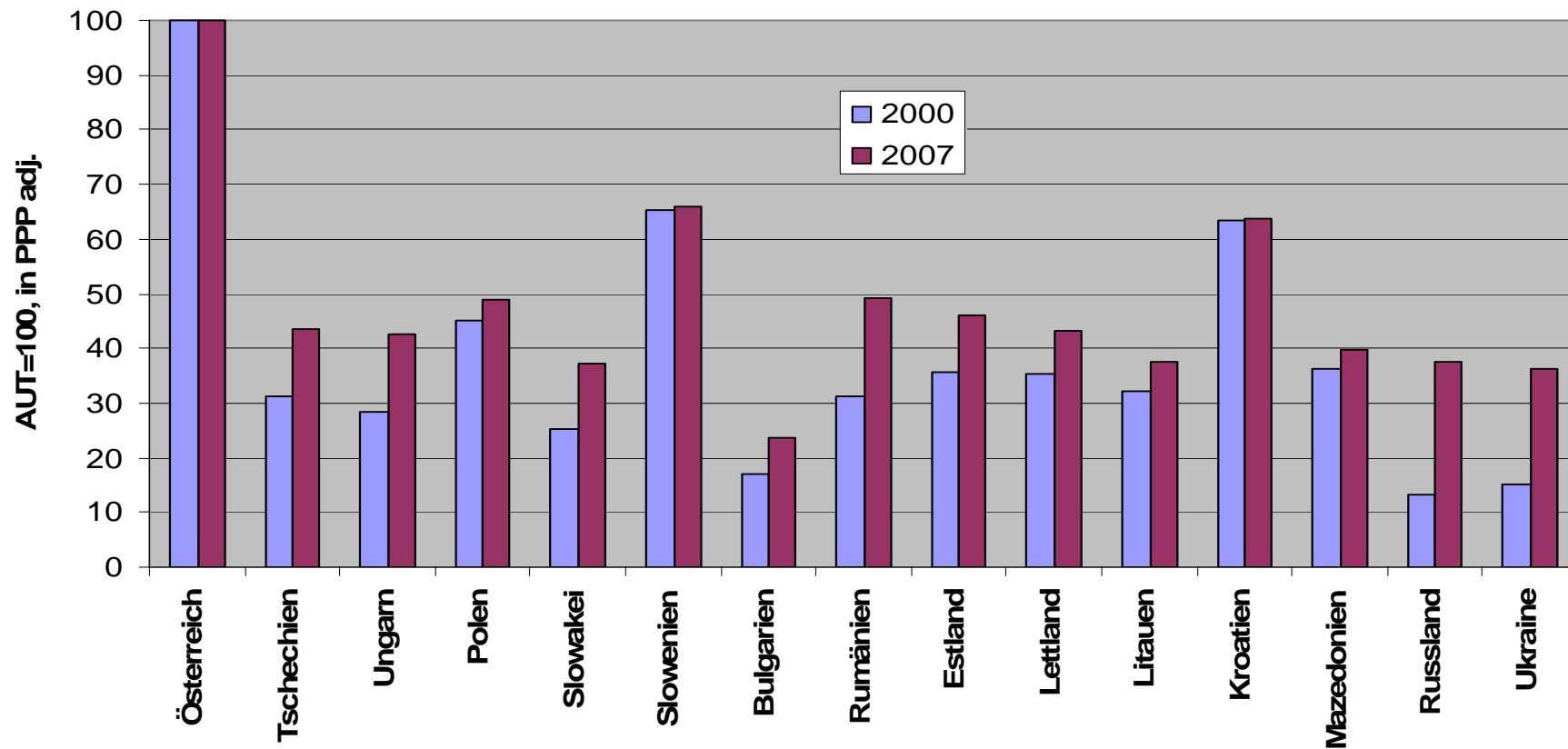
Pressezentrum, BMWA, Stubenring 1

1. Zwei Vorbemerkungen zum Kontext (politische Debatte, bisherige Studien)
2. *EU15-Aktive FDI in MOEL 2000-2004* (Falk, Wolfmayr 2008)
3. *Outsourcing&Beschäftigung, AUT 1995-2003* (Koller/Steher)
4. Schlussfolgerungen: Sind die Ergebnisse einem breiteren Publikum vermittelbar?

- 1) Beide Forschungsarbeiten als Beitrag zur **politischen Debatte** Globalisierung/Internationalisierung/Osterweiterung: Expertensicht (marginale/unterschiedlichste Effekte) vs. **Meinung „kleine(r) Mann/Frau auf der Straße“** (Angst vor Jobverlusten)
 - a) Lohnstückkosten
 - b) Beschäftigungsentwicklung

Vorbemerkungen (2)

Vergleich der Lohnstückkosten Österreich-MOEL (2000, 2007)

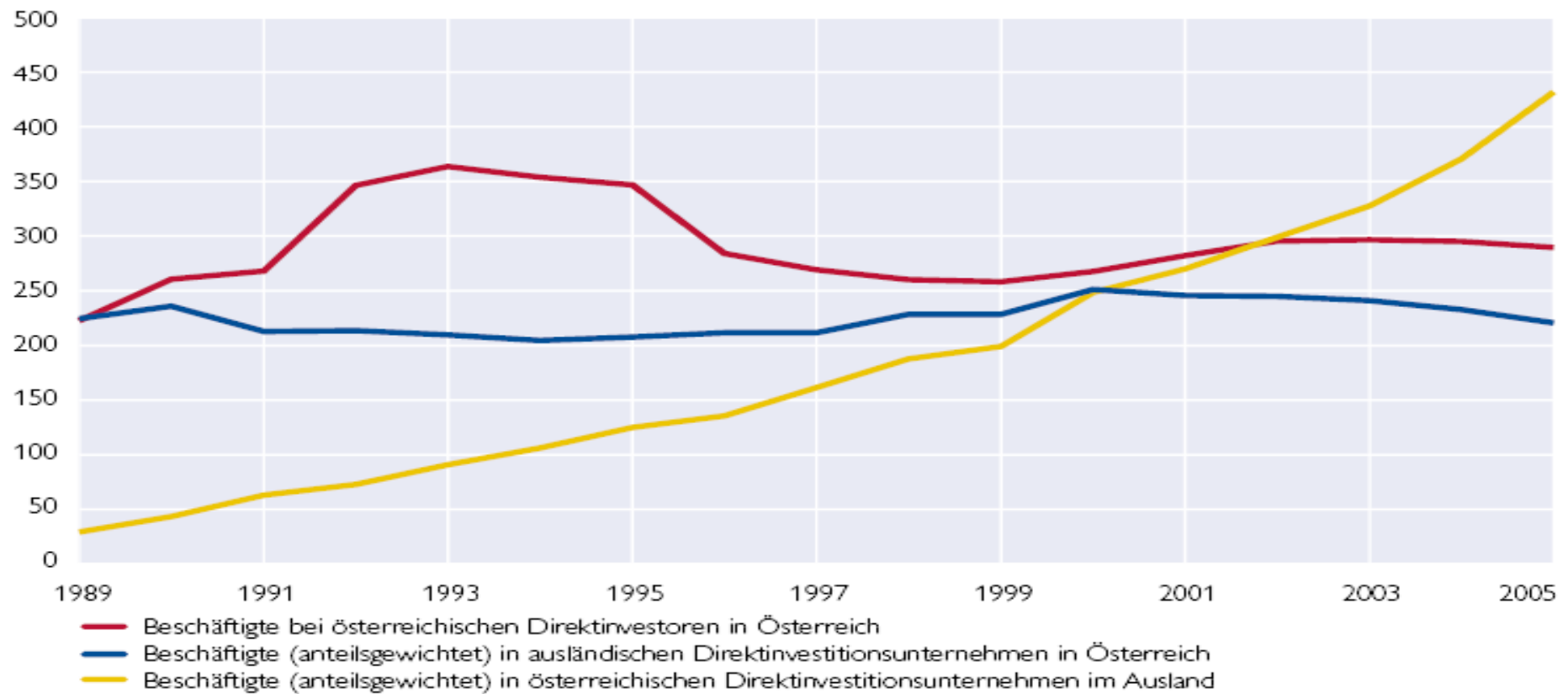


Quelle: WIIW July 2008

Vorbemerkungen (3)

Beschäftigte bei Direktinvestoren, inländischen und ausländischen Direktinvestitionsunternehmen

in 1.000 Personen



Quelle: OeNB.

2) Ergebnisse **bisheriger Untersuchungen:**

„**diversity of results**“, „**no firm conclusions**“ (Baldwin 1994), „**impact of OFDI varies across industries and countries**“ (Molnar et. al. 2007)

- passiv/aktiv; ressourcen-/markt-/effizienz-/strategisch orientierte FDI; **Vielzahl von Effekten** (Ex-/Importe, Vorleistungslieferungen, Besch. beim Direktinvestor, etc.)
- Auswirkungen auf Hoch-/Niedrigqualifizierte am Arbeitsmarkt
- FDI u. Osterweiterung: -0,3% BIP in 8 Jahren (Zinseffekte, Breuss 2001)
- Altzinger et. al. (1998): Osterweiterung - „*leicht positive bzw. neutrale Beschäftigungswirkungen in Ö*“

Ausgangspunkt: gemeinsame Kostenfunktion
(Mutter-Tochter) wird minimiert; Subst.elast. geschätzt!

$$\Delta \ln \frac{L_{1it}}{L_{2it}} = \sigma \Delta \ln \frac{W_{1it}}{W_{2it}} + \beta \Delta \ln \frac{Y_{1it}}{Y_{2it}} + \sum_j \beta_j dsec_{ij} + \sum_k \beta_k dco_{ik} + u_{it}$$

A) FRAGESTELLUNGEN:

- Einige Verständnisfragen (sehr knapper Text, Teststatistiken, etc.) – Ergänzungen: lesbarer Text!
- Daten 36.000 Firmenbeob. (AMADEUS, BANK-SCOPF; 2000-2004): „*minimum share of 10% in subsidiary*“?
- Deskript. Statistik (Table 1): Median (z.B. All 3,5, CEEC 7, Non CEEC 4,4); Löhne in CEEC-Affiliates steigen stärker!

OFDI in CEEC (Falk/Wolfmayr) (2)

Table 2: Robust regression results for the relative labour demand equation

	Coeff.	t-value	# of obs
All industries			
All destinations	-0.296 ***	-85.8	36,499
CEEC	<u>-0.066</u> ←***	-6.0	845
Non-CEEC	-0.301 ←***	-78.6	35,654
Manufacturing			
All destinations	-0.451 ***	-62.6	9,635
CEEC	<u>-0.280</u> ←***	-6.6	358
Non-CEEC	-0.466 ←***	-60.9	9,277
Non-manufacturing			
All destinations	-0.265 ***	-65.3	26,863
CEEC	<u>0.030</u> ←***	0.9	484
Non-CEEC	-0.270 ***	-59.7	26,377

Technologie ???

Dienstleistungen: L₁ und L₂ komplementär !!!

Notes: Sector and size dummy variables are included but not reported.

B) KOMMENTARE

- Gemeinsame **Technologie** Mutter-Tochter?!
- Wie ist das **Ergebnis** (10% Lohnreduktion in CEEC – 0,5% Beschäftigungsrückgang in Mutterunternehmen) bei stärker steigenden Löhnen in CEEC zu **interpretieren**?
- Substitutionselastizität über **sehr viele verschiedene FDI-Strategien** (nur Sachgüter/Nicht-Sachgüter unterschieden) – differenzieren nach Ländern, Firmen-
größen, Branchen, Internationalisierungsmotiven, etc.

Ausgangspunkt: Input-Output-Modell – Dekompositionsanalyse: $d\text{Sekt. Besch} = d\text{AProd} + d\text{Technol.} + d\text{Endnachfr.}$; **zentral: Anteile import. Vorleist.!** (Energie, Material, Dienstleist; od. Qualifikationen)

A) FRAGESTELLUNGEN

- Vollzeitäquivalente - warum nicht Besch-Köpfe (Zuwächse 1995-2000)?
- Definition von Outsourcing=Handel in Vorleistungen („*domestic outsourcing*“? Vergleichbarkeit mit FDI?)

Outsourcing (Koller/Steherer) (2)

	[1]	[2]	[3]
		1995-2000	
Very high	-0.26	-0.42	-0.86
High	-0.54	-0.52	-0.27
Med-high	-0.72	-0.81	-1.88
Intermediate	0.23	-1.26	0.15
Med-low	-0.67	-0.54	0.10
Low	-0.40	-0.07	-1.95
Very low	-0.06	-0.37	-0.63
		2000-2003	
Very high	-0.46	-1.14	0.95
High	-3.24	0.70	0.75
Med-high	-1.88	1.28	0.28
Intermediate	0.19	1.18	1.15
Med-low	-0.86	1.27	-0.60
Low	0.20	0.30	-0.10
Very low	-1.18	-1.02	0.27

Notes:

Classification according to Peneder (2007)

1 = very high and high educational intensive

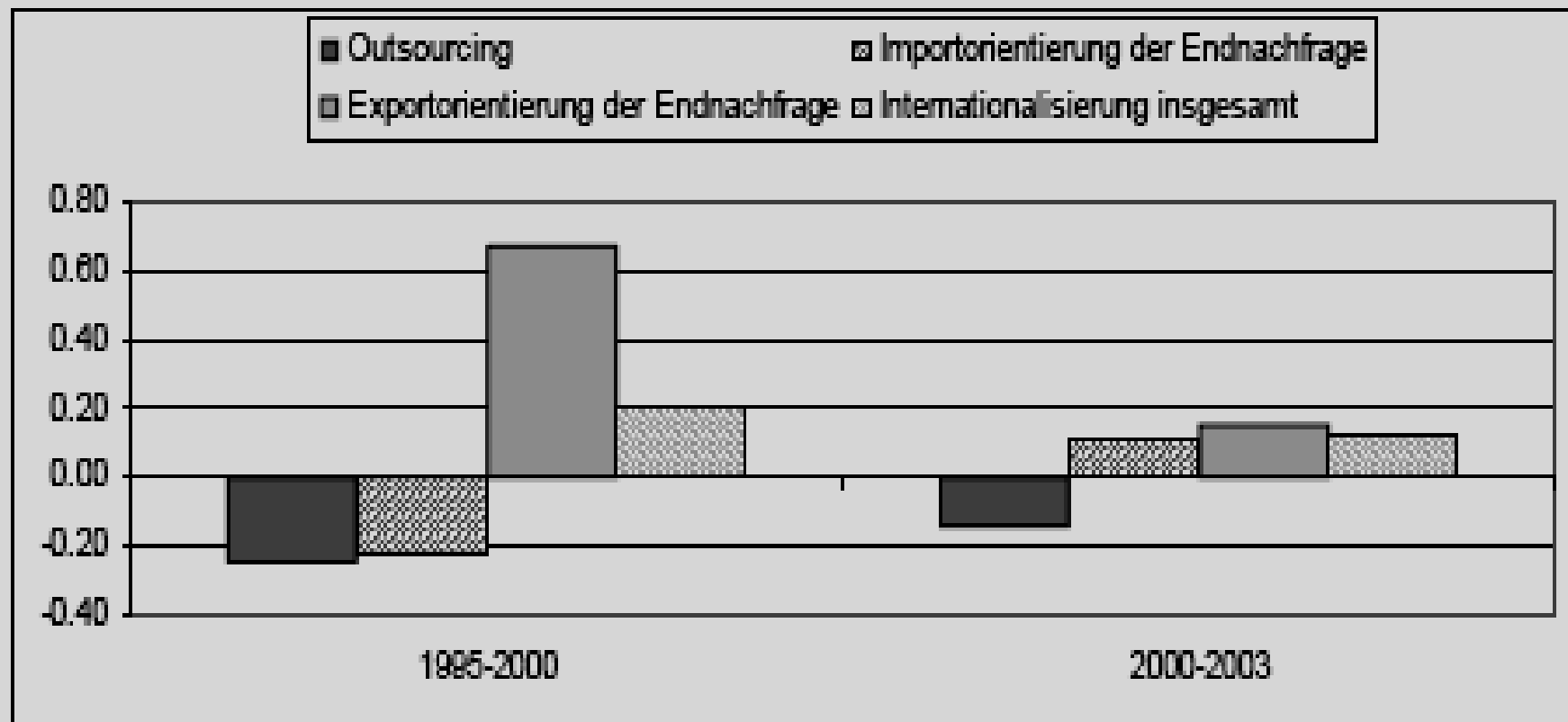
2 = med-high, intermediate and med-low

3 = low and very low.

Table 1: Average annual change in domestic shares (in percentage points)

Outsourcing (Koller/Steherer) (3)

Abbildung 2: Beschäftigungseffekte der Internationalisierung (durchschnittliche prozentuelle Veränderungen pro Jahr)

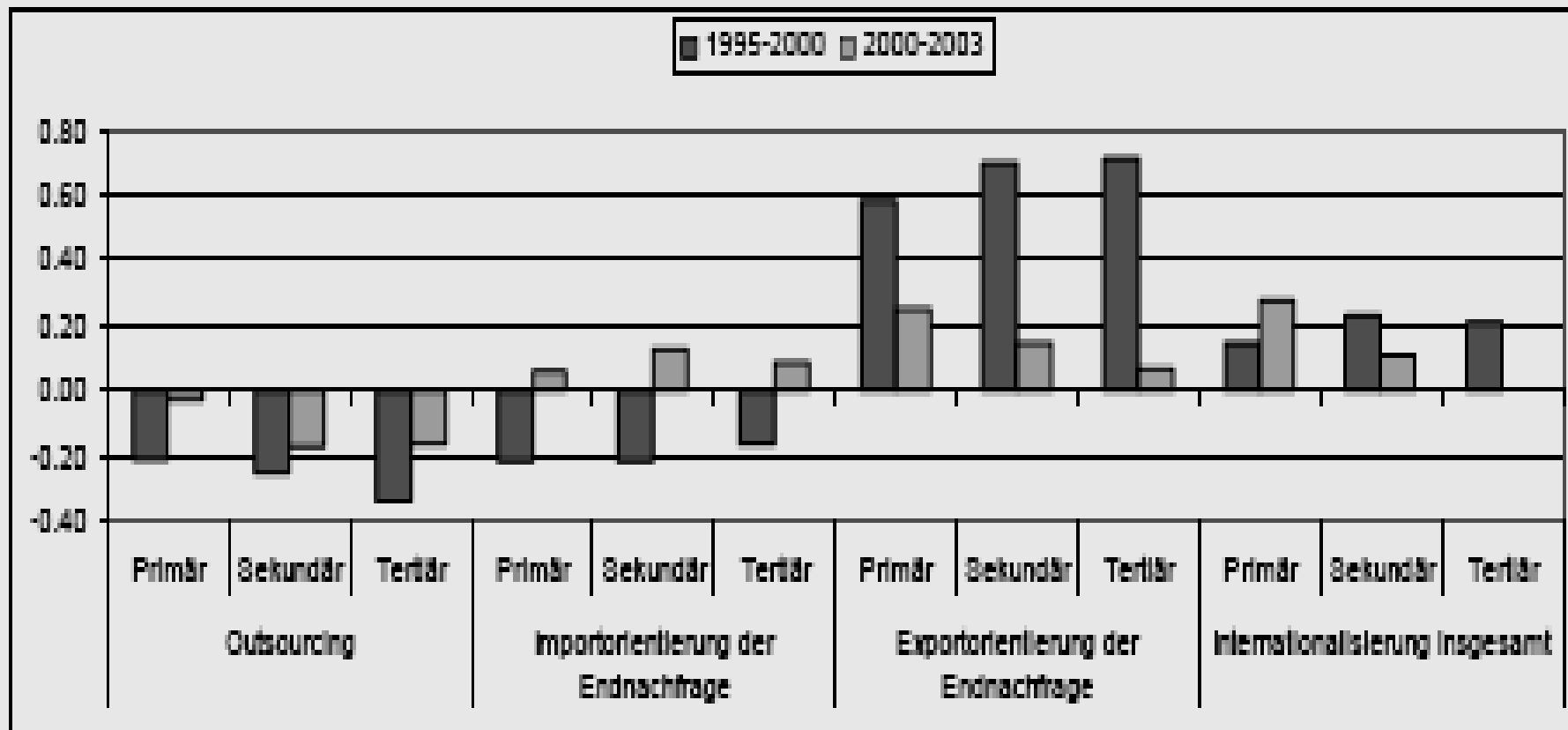


B) KOMMENTARE

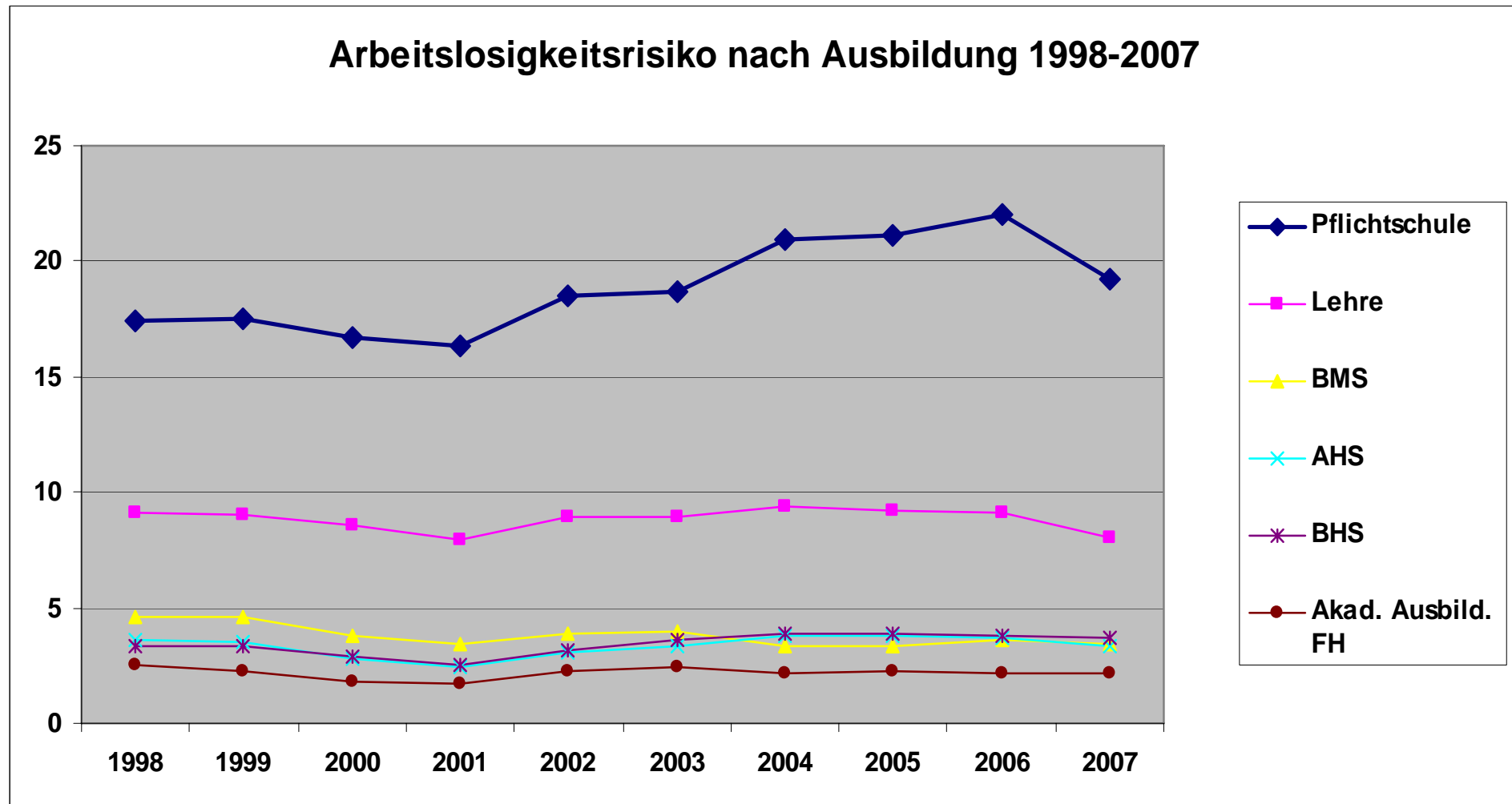
- Gesamt Int.Effekte relativ klein (0,21%, 0,13% pro Jahr)?!
- Outsourcing-Effekte nach Ausbildung: Bei Hochqualifizierten stärker betroffen als bei Niedrigqualifizierten! (Abb. 1 und 3: Widerspruch?)
- Insourcing (table 1, bei [2] und [3], verstärktes outsourcing bei [1] – 2000-2003)

Outsourcing (Koller/Steher) (4)

Abbildung 3: Beschäftigungseffekte der Internationalisierung nach Ausbildungskategorien (durchschnittliche prozentuelle Veränderungen pro Jahr)



Outsourcing (Koller/Steher) (5)



1. Internationalisierung (FDI, Outsourcing) kein ampol. Problem?
2. Heterogenität der Analysemodelle, Daten, Länder, Zeitperioden, etc. – Zusammenschau der Ergebnisse wünschenswert! Vermittlung einer breiteren Öffentlichkeit?!
3. Datenprobleme (kurze Zeitreihen, Datenqualität, ...)
4. Begriffe „Direktinvestitionen“ – „Outsourcing“ – zwei Aspekte der Internationalisierung?!